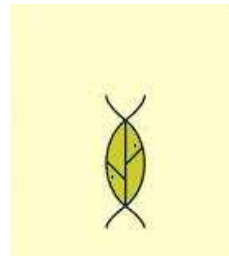




PRIRODNO-MATEMATIČKI
FAKULTET
DEPARTMAN ZA BIOLOGIJU I EKOLOGIJU
TRG DOSITEJA OBRADOVIĆA 2
21000 NOVI SAD



JP „VOJVODINAŠUME“ NOVI SAD
ŠG „SOMBOR“ SOMBOR



IZMENE I DOPUNE
PROGRAMA UPRAVLJANJA RIBARSKIM PODRUČJEM U OKVIRU
GRANICA SRP „GORNJE PODUNAVLJE“
za 2012-2021. godinu

Novi Sad,
2018. godine

IZMENE I DOPUNE PROGRAMA UPRAVLJANJA RIBARSKIM PODRUČJEM URADILI:

dr Branko Miljanović

dr Zorica Svirčev

dr Tamara Jurca

dr Jelica Simeunović

Sonja Pogrmić, dipl.ekolog-master

Tamara Dulić, dipl biolog-master

Aleksandar Bajić, dipl biolog-master

Milica Živković, dipl ekolog-master

Maja Novković, dipl ekolog-master

Šandor Šipoš, saradnik

Nemanja Pankov, saradnik

Odgovorni obrađivač

dr Branko Miljanović, van.prof

PMF

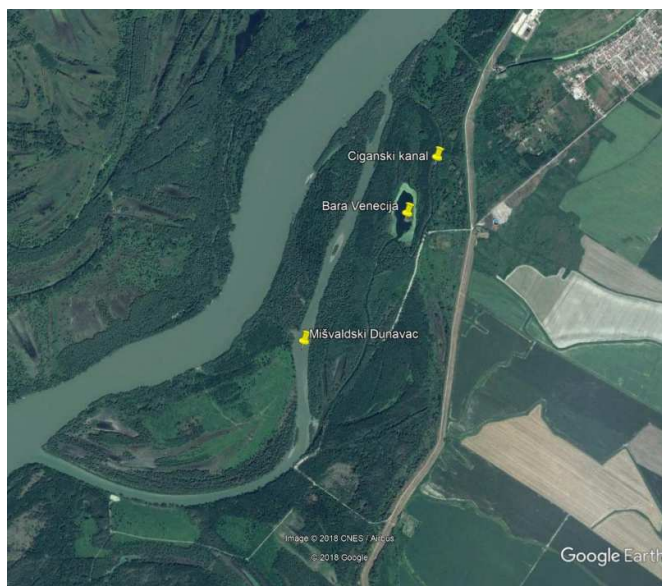
Departman za biologiju i ekologiju

dr Goran Anačkov, van.prof

Poglavlje broj 9 se menja i sada glasi:

Na osnovu sprovedenog monitoringa konstatovano je da na više sektora ovog ribarskog područja postoje uslovi za prirodnu reprodukciju riba, pa je potrebno preduzeti strožije mere zaštite ovih posebnih staništa riba. U posebnim staništima riba trajno nije dozvoljen svaki vid ribolova kao i bilo kakve druge aktivnosti koje ometaju mrest, razvoj i kretanje riba kao i krtoženje riba, osim ribolova u naučnoistraživačke svrhe. U cilju trajne zaštite i očuvanja ribljeg fonda za posebna staništa riba određuje se:

1. Ciganski kanal od koordinate N45°38'41.75" E018°56'54.55" do koordinate N45°37'16.88" E018°56'24.52" dužine 1.300 m;
2. Bara Venecija na koordinati N45°38'15.08" E018°56'57.34" površine 2,85 ha i dužine 326 m od koordinate N45°38'20.44" E18°56'58.14" do koordinate N45°38'8.29" E18°56'55.69";
3. Potez leve obale dunavca Mišvald (Varoš Vis) i odbrambenog nasipa u dužini od 3 km, od početka Ciganskog kanala na severu sa Barom Venecija i ostalim manjim razlivima do spoja Ciganskog kanala sa dunavcem Mišvald na jugu. Sam dunavac Mišvald bi bio deo zabrane i to leva obala od koordinate N45°38'45.18" E018°56'45.18" do koordinate N45°37'13.35" E018°54'49.87" dužine od 3.600 m;



Slika 1. Ciganski kanal, Mišvaldski dunavac, Bara Venecija

4. Čustatovo (Čustatov dunavac) – potez od koordinate N45°44'07.26" E018°57'58.48" do koordinate N45°43'39.78" E018°57'13.78" dužine 1.250 m;
5. Bara Džindža od koordinate N45°44'14.44" E018°56'58.24" do koordinate N45°43'36.82" E018°55'14.23" dužine 1.250 m i Ribolov bara oko koordinate N45°43'48.36" E018°56'12.42" površine 3,24 ha i dužine 500 m od koordinate N45°43'48.80" E18°56'1.30" do koordinate N45°43'47.70" E18°56'25.13";



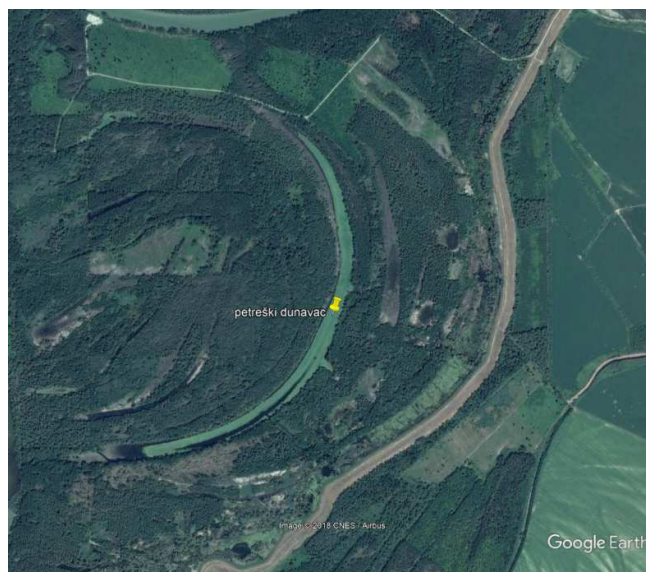
Slika 2. Čustatovo, Bara Džindža i Ribolov bara

6. Mali i Veliki Adler – potez od koordinate N45°33'49.99" E018°54'22.73" do koordinate N45°33'23.47" E018°54'55.77" dužine 1.200 m;



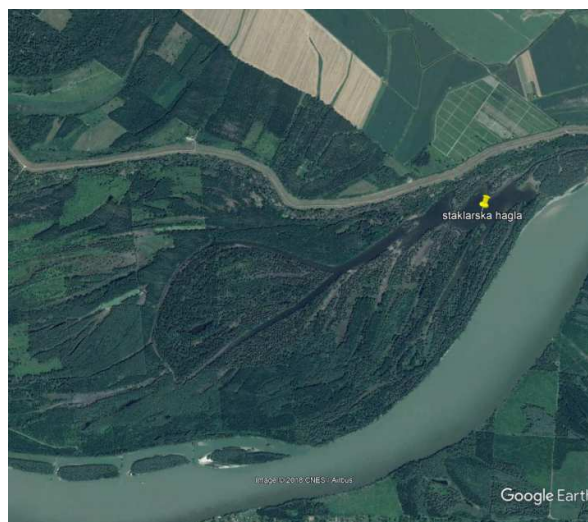
Slika 3. Mali i Veliki Adler

7. Petreški dunavac od koordinate N45°36'47.56" E018°56'02.78" do koordinate N45°35'59.19" E018°55'02.90" dužine 2.000 m;



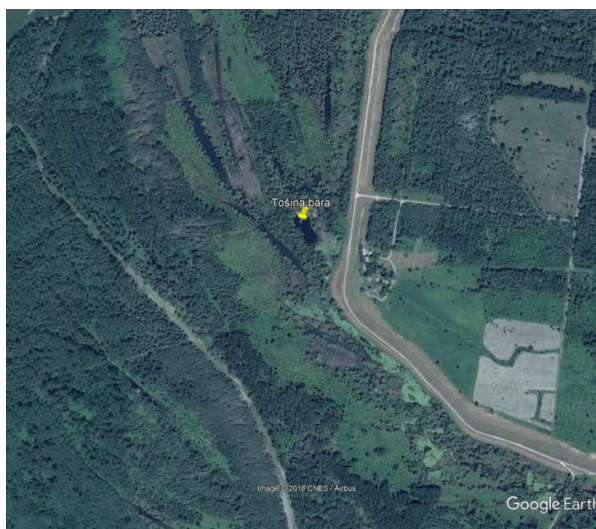
Slika 4. Petreški dunavac

8. Staklarska hagla – potez od koordinate N45°32'32.30" E018°57'58.10" do koordinate N45°33'33.27" E019°00'25.15" dužine 3.200 m;



Slika 5. Staklarska hagla

9. Tošina bara oko koordinate N45°34'41.63" E018°54'41.81" površine 0,32 ha i dužine 110 m od koordinate N45°34'43.44" E18°54'40.16" do koordinate N45°34'40.32" E18°54'42.63";



Slika 6. Tošina bara

10. Srebrenički dunavac od koordinate N45°34'54.79" E018°53'54.73" do koordinate N45°32'40.27" E018°55'55.45" dužine 6.100 m;



Slika 7. Srebrenički dunavac

11. Danguzovac bara od koordinate N45°33'11.96" E018°57'47.99" do koordinate N45°33'12.22" E018°58'9.49" površine 1,0 ha i dužine 400 m;
12. Patajna bara od koordinate N45°32'56.82" E018°57'42.67" do koordinate N45°32'51.59" E018°57'28.08" površine 2,0 ha i dužine 1.000 m;
13. Orlova bara od koordinate N45°33'41.21" E018°55'28.82" do koordinate N45°33'24.13" E018°55'22.22" površine 1,5 ha i dužine 700 m.



Slika 8. Danguzovac bara, Patajna bara, Orlova bara

Oscilacija visine vodenog stuba je znatna, a uspešan mrest se očekuje u plićim, makrofitama obraslim delovima specijalnog rezervata, pre svega, fitofilnih i fitolitofilnih ribljih vrsta. Kompletna plavna zona je značajna i ima veliku ulogu u mrestu riba na ovom sektoru Dunava.

Kako bi se obezbedio povratak matica i mlađi sa mresnog područja neophodno je očistiti i produbiti dovodne i odvodne kanale, kako bi se plavne zone povezale sa Dunavom pri povoljnom hidrološkom režimu. U slučaju kada ribe ostanu na plavnom području bez mogućnosti za povratak, mora se organizovati spašavanje ribe sa plavne zone. Tom prilikom obavezno treba izvršiti selekciju ribe, kako se alohtone vrste ne bi vraćale u otvorene vode. Pošto je reč o akciji koju Korisnik sa profesionalno angažovanim ljudstvom ne može sam realizovati, neophodno je u ove akcije uključiti volontere, članove nevladinih organizacija i udruženja građana.

U interesu uspešnog poribljavanja stagnofilnim vrstama (linjak i zlatni karaš), Korisnik je obavezan da odredi lokacije za poribljavanje, te da isplanira aktivnosti na uređenju lokacija za obezbeđenje uslova staništa čime će biti omogućen dugoročan opstanak ovih vrsta.

Isto tako, zbog smanjene brojnosti populacije gotovo svih vrsta riba, potrebno je zabraniti ribolov na mestima gde se riba krtoži (zimuje) na potezu 1.401 – 1.395 km (lokaliteti: Mali liman 1.400+600 – 1.400+300 km, L = 300 m; Veliki liman 1.400+240 – 1.399+880 km, L = 360 m; Varoš vis 1.395+980 – 1.395+700 km, L = 280 m) i na potezu 1.374 – 1.372 km (lokaliteti: Purina jama 1.373+930 – 1.373+730 km, L = 200 m; Kulski dunavac 1.373+000 – 1.372+650 km, L = 350 m) u periodu od 01. 12. tekuće godine do 01. 03. naredne godine.

Korisnik je dužan da spreči aktivnosti vezane za ribolov u blizini lokacija značajnih za zaštićene vrste ptica (gnezda, hranilišta, zimovaništa), kako bi se sprečilo njihovo uznemiravanje, s obzirom da je na prostoru rezervata proglašeno međunarodno područje značajno za ptice (IBA).